

# Betriebs- anleitung



**Heckauswurf-/Mulchmäherwerk 1500  
Park Ranger 2150**

# Einleitung

## Sehr geehrter Kunde!

### Wir gratulieren Ihnen zum Kauf dieses neuen Egholm-Produkts

Der Park Ranger 2150 ist ein in Dänemark entwickeltes und gefertigtes Qualitätsprodukt, das sich für die Pflege von Außenbereichen besonders gut eignet.

### Um das Park Ranger 2150 Heckauswurf-/Mulchmähwerk 1500 optimal nutzen zu können, sollten Sie Folgendes beachten

Vor Inbetriebnahme des Park Ranger 2150 Heckauswurf-/Mulchmähwerks ist die Betriebsanleitung sorgfältig durchzulesen. Sollten Sie mit deren Funktionen nicht vertraut sein, besteht nämlich Verletzungs- und Beschädigungsgefahr.

### Sicherheitshinweis

Auslegung und Ausstattung des Heckauswurf-/Mulchmähwerks gewährleisten bei der Arbeit höchstmögliche Sicherheit für den Bediener und in der Nähe befindliche Personen. Wir bitten Sie daher, insbesondere den Abschnitt 1.1 „Sicherheitsmaßnahmen“ durchzulesen. Reparaturarbeiten dürfen nur von Fachleuten ausgeführt werden.

Das Heckauswurf-/Mulchmähwerk ist ausschließlich für den gewerblichen Einsatz bestimmt. Bei der Übergabe der Maschine wird der Benutzer gründlich in deren Funktionen eingewiesen, so dass er damit vertraut ist.

Die Maschine darf nur dann von einer anderen Person bedient werden, wenn diese die Betriebsanleitung sorgfältig gelesen hat und gründlich eingewiesen wurde.

Die Betriebsanleitung gilt als feste Ausstattung und muss jeder verkauften Maschine beiliegen.

### Warnung

An manchen Stellen in der Betriebsanleitung ist dieses Symbol zu sehen. Dieser Warnhinweis weist auf Punkte hin, bei denen zur Vermeidung von Personenschäden oder Beschädigungen der Maschine und ihrer Teile besondere Sorgfalt angebracht ist. Wo dieses Symbol erscheint, ist also besondere Vorsicht geboten.



### Vorbehalte

Da wir uns bei der Fa. Egholm laufend um Verbesserungen bemühen, behalten wir uns das Recht vor, jederzeit und ohne Vorankündigung technische Änderungen an der Maschine und ihren Teilen vorzunehmen. Die Fa. Egholm haftet nicht für etwaige Fehler in dieser Betriebsanleitung.

### Fragen Sie uns!

Sollten Sie Fragen zu Ihrem neuen Gerät haben, können Sie sich jederzeit an die Fa. Egholm wenden.

Mit freundlichen Grüßen

Egholm A/S · Transportvej 27 · DK-7620 Lemvig

T: +45 97 81 12 05 · F: +45 97 81 12 10

E-Mail: [info.de@egholm.de](mailto:info.de@egholm.de) · [www.egholm.de](http://www.egholm.de)



### Egholm App - einfacher Zugang zu nützlichen Informationen

Laden Sie unsere Egholm App herunter, tippen Sie die Seriennummer Ihrer Maschine ein und fügen Sie nach Belieben Ihre Anbaugeräte hinzu, um Zugriff auf Videos, Bedienungsanleitungen, technische Daten und vieles mehr zu erhalten.

Wenn Sie zustimmen, erhalten Sie Benachrichtigungen zu Produkt- und Serviceinformationen, Angeboten etc. Die App ist für Apple und Android Mobiltelefone verfügbar.

# Inhaltsverzeichnis

Allgemeines .....	5
1.1 Sicherheit .....	5
1.2 EG-Konformitätserklärung für Maschinen .....	6
1.3 Technische Daten .....	7
2.1 An-/Abbau .....	9
2.2 Vor Inbetriebnahme .....	11
2.3 Inbetriebnahme .....	11
2.4 Einstellen .....	13
Service und Wartung .....	15
3.1 Reinigung .....	15
3.2 Wartung .....	16
Bestimmungen .....	19
4.1 Garantiebestimmungen .....	19
4.2 Reklamationsbestimmungen .....	20
4.3 Entsorgung .....	20
Notizen .....	21

Das Park Ranger 2150 Heckauswurf-/Mulchmäherwerk ist bestimmt für die schnelle und effiziente Rasenpflege auch bei verwinkelten Flächen. Ein Rasenmäher, der keine Wünsche offen lässt.

Das Heckauswurf-/Mulchmäherwerk zerkleinert das Gras so fein, dass es die ganze Saison über auf dem Rasen liegen bleiben kann und als natürlicher Dünger dient. Das Ergebnis ist ein grüner, tadellos getrimmter Rasen.

Wird das Mulchmäherwerk-Kit abgebaut, verwandelt sich das Mäherwerk in ein Heckauswurfmäherwerk, das speziell für grobes und langes Gras geeignet ist und selbst bei feuchtem oder hohem Gras ein hervorragendes Mähergebnis erzielt. (Siehe Seite 11)

Das Park Ranger 2150 Mäherwerk wird serienmäßig mit Tasträdern geliefert. Sie verhindern die Beschädigung der Grasnarbe.

Park Ranger 2150 Heckauswurf-/Mulchmäherwerk 1500 erreicht eine Flächenleistung von 13.500 - 15.000 m<sup>2</sup>/Stunde. Die Arbeitsbreite beträgt 1500 mm.

## Heiße Tipps

Stets darauf achten, dass Kühlerabdeckung und Ölkühler nicht durch Gras verstopft sind.

Die Schnitthöhe des Heckauswurf-/Mulchmäherwerks darf maximal auf 1/3 der Graslänge eingestellt werden. Passen Sie die Mähintervalle den Verhältnissen an.

Die Geschwindigkeit dem gewünschten Mähergebnis anpassen. Das optimale Schnittbild wird mit reduzierter Fahrgeschwindigkeit erreicht.

Beim Mähen immer die extra große Kühlerabdeckung benutzen.

# Allgemeines

**Honest  
Machines**

## 1.1 Sicherheit



### Sicherheitsabstand zur Maschine:

Es ist darauf zu achten, dass sich niemand in der Nähe der in Betrieb befindlichen Maschine aufhält, da Klemmgefahr besteht.



### Vorsicht!

Aufgrund der Knicklenkung schwenkt die Hinterachse der Maschine bei Drehung aus -immer Abstand halten! Aufenthalt im Arbeitsbereich ist deshalb zu vermeiden. (Abb. 1)



### Klemmgefahr von Fingern!

Nicht in Bereiche mit Klemmgefahr greifen. (Abb. 2)



### Unfälle durch Umkippen vermeiden

Niemals in Bereichen mit Rutsch- oder Kippgefahr fahren. Niemals an Hängen fahren, deren Neigungswinkel  $10^\circ$  übersteigt. (Abb. 3)



### Lärminderung und Energieverbrauch

Um Lärm und Energieverbrauch zu reduzieren, nicht mit höheren Drehzahlen als nötig fahren.



### Vorsicht! Rotierende Teile!

Zur Vermeidung von Personenschäden ist darauf zu achten, dass während des Betriebs keine Finger oder Zehen von Personen unter das Mähwerk gelangen. (Abb. 4)



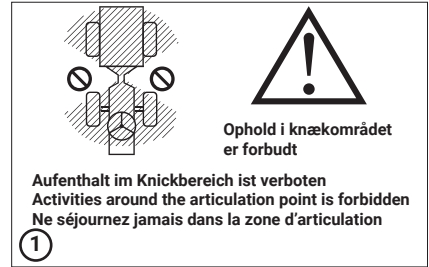
### Achtung!

Steine oder Äste vom Rasen entfernen! Diese könnten erfasst und durch die Luft geschleudert werden und Personen- und Materialschäden verursachen.



### Warnung!

Beim Transport oder Schneiden nicht auf das Mähwerk steigen



Aufenthalt im Arbeitsbereich vermeiden!

②



Warnschild

③



Gelände mit mehr als  $10^\circ$  Neigungswinkel darf nicht befahren werden

④



Warnschild

# Allgemeines

## 1.2 EG-Konformitätserklärung für Maschinen

Hersteller: **Egholm A/S**  
Adresse: **Transportvej 27 · DK-7620 Lemvig**  
Telefon: **+45 97 81 12 05**

erklärt hiermit, dass das

Gerät: **Heckauswurf-/Mulchmähwerk 1500**  
Typ: **21LMBA**

- wurde in Übereinstimmung mit den Bestimmungen der Maschinenrichtlinie 2006/42/EU hergestellt und nach ISO 5395-03 geprüft.
- wurde nach den folgenden EG-Richtlinien hergestellt: Richtlinie 2000/14/EU.

Jegliche Art von Änderung, Umbau oder Ergänzung von Geräten, Zubehör oder anderen Ausrüstungen, die nicht von Egholm hergestellt wurden, führt automatisch zur Aufhebung der Typenzulassung, der CE-Zulassung, sowie aller anderen Genehmigungen und Garantien in Bezug auf die Maschine und Anbaugeräte.

Soweit zwischen Bediener, Kunde und Egholm nichts anderes schriftlich vereinbart ist, ist Egholm der Datenerzeuger (Datenerzeuger) aller Daten, die von der Maschine und den Anbaugeräten im Zuge der Bedienung erzeugt werden.

Ort: Lemvig  
Datum: \_\_\_\_\_  
Unterschrift: 

Rainer Flanz, Leiter Forschung und Entwicklung

## 1.3 Technische Daten

<b>Abmessungen</b>	<b>Montiert</b>	<b>Lagerabmessungen</b>
Länge (L) .....	2.800 mm .....	990 mm
Breite (B) .....	1.582 mm .....	1.582 mm
Höhe ohne Kabine .....	1.210 mm .....	480 mm
Höhe mit Fahrerkabine .....	1.935 mm	

### **Technische Daten**

Typbeschreibung .....	21LMBA
Schalleistungspegel, gem. Richtlinie 2000/14/EC .....	105 dB(A)
Eigengewicht .....	127 kg
Schnittbreite .....	1500 mm
Anpassbare Schnitthöhe .....	30-80 mm
Leistung/Stunde .....	Heckauswurf ca. 15000 m <sup>2</sup> /h - Mulch ca. 13500 m <sup>2</sup> /h
Bodenfreiheit unter dem Mähwerk .....	95-115 mm
Anz. Mähwerkschneiden .....	3
Schnittgeschwindigkeit - Spitzengeschwindigkeit .....	77 m/sec

### **Art.Nr.**

Mulchmähwerk: .....	E90101482
Heckauswurfmähwerk: .....	E90101483

### **Vorsicht**

Technische Änderungen können ohne vorherige Ankündigung vorgenommen werden.

### **Optionale Ausstattung**

Großer Kühlergrill (empfohlen für Rasenmähen) .....	E90203191
Mulch-Kit - Der Heckauswurfmäher kann mit einem Mulch-Kit zu einem Rasenmäher umgebaut werden .....	E65003045

# Betriebsanleitung

**Honest  
Machines**



## 2.1 An-/Abbau

### Entpacken des Mähers

Der Mäher wird in einer Kiste aus Karton auf einer Palette geliefert (Abbildung 1)

Die Kiste öffnen.

Den Mäher mit einem Kran oder Gabelstapler aus der Kiste heben (Abbildung 3).



Mäher in Kartonkiste auf Palette



Markierung Hebepunkt



Mäher mit Kran oder Gabelstapler  
herausheben

# Betriebsanleitung

## 2.1 An- und Abbauen - Fortsetzung

### Anbauen

1. Damit die Hydraulikschläuche den Anbau des Mähwerks nicht behindern und mit Schmutz in Kontakt kommen, wird empfohlen, die Hydraulikschläuche vor das Kuppeldreieck zu drehen und abzulegen. (Abb. 1)

2. Die Verriegelung am Frontkuppeldreieck muss sich in unverriegelter Position befinden. (Abb. 2)

3. Die Maschine an die Kupplung des Mähwerks heranfahren, bis die Frontkuppeldreiecke ineinandergreifen. (Abb. 2)

HINWEIS! Das Frontkuppeldreieck des Geräteträgers nicht ganz absenken, da es ansonsten beim Kuppeln den Lack des Mähwerks beschädigen könnte.

4. Frontkuppeldreieck mit dem Hebel A anheben, bis die Stützräder keinen Bodenkontakt mehr haben. (Abb. 3)

5. Verriegelung am Frontkuppeldreieck verriegeln. (Abb. 2)

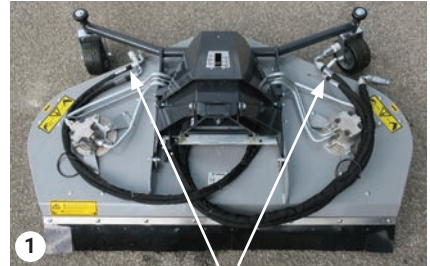
6. Die Maschine ausschalten.

7. Die Hydraulikschläuche an den D- und B-Anschlüssen anbringen. (Abbildung 4 und 5)

8. Damit die Hydraulikschläuche korrekt auf der Abdeckung sitzen, die Hydraulikschläuche mit dem Gummiring unter dem Trittbrett befestigen.

### Abbau

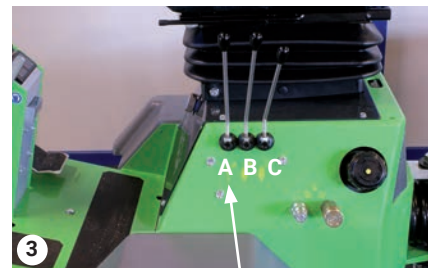
Umgekehrte Reihenfolge wie beim Anbau.  
Zum Schutz vor Schmutz die Kappen auf die Schnellkupplungen aufsetzen.



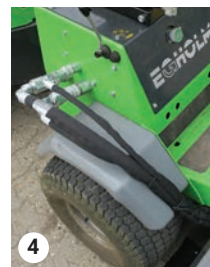
Hydraulikschläuche



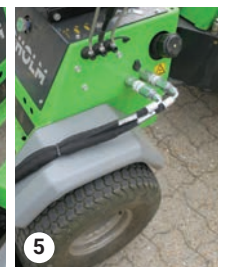
Verriegelung am Frontkuppeldreieck (unverriegelt)



Hebel A



Hydraulik-Anschlüsse (D)



Hydraulik-Anschlüsse (B)

## 2.2 Vor Inbetriebnahme

Zum Transport das Mähwerk anheben und die Transportsicherung verriegeln. (Abb. 1)

Vor dem Anbau des Mähwerks überprüfen, ob die Messer scharf und unversehrt sind und keine Risse aufweisen. Damit vermeiden Sie eine unnötige Betriebsunterbrechung während des Rasenmähens.



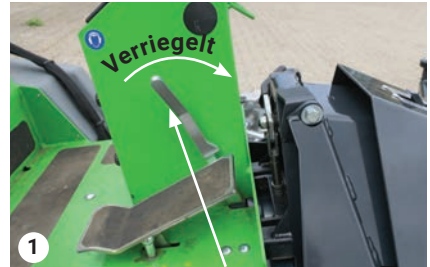
### Achtung!

Steine oder Äste vom Rasen entfernen!

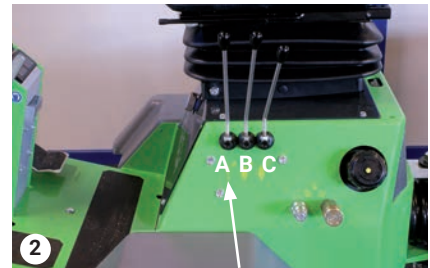
Diese könnten erfasst und durch die Luft geschleudert werden und Personen- und Materialschäden verursachen.



Kanaldeckel und anderen erhöhten Hindernissen ausweichen, um eine Beschädigung der Messer und der Mähdeckshaube zu vermeiden.



1 Transportsicherung



2 Hebel A



3 Gashebel drehen, bis er halb geöffnet ist.



4 Hebel D

## 2.3 Inbetriebnahme

1. Starten der Maschine.

2. Den Hebel A für ca. 2 Sekunden nach unten drücken, sodass sich der Mäher in einer Schwimmstellung befindet und den Konturen des Geländes folgt.

3. Den Gashebel so weit drehen, bis er mindestens halb geöffnet ist. (Abbildung 3)

4. Den Mäher starten, indem der Hebel D langsam und gleichmäßig nach oben in die Position 1 bewegt wird. (Abbildung 4)

5. Nun die Drosselklappe vollständig (volle Leistung) öffnen, um die richtige Geschwindigkeit der Schneiden zu erreichen. (Abbildung 3)  
Die Geschwindigkeit entsprechend der Bodenverhältnisse einstellen.

# Betriebsanleitung

## 2.3 Inbetriebnahme - Fortsetzung

7. Beim Mähen darauf achten, dass Wasserkühler, Ölkühler und Kühlerabdeckung nicht durch Gras verstopft werden und eine Überhitzung verursachen. (Siehe Abschnitt 3.1 Reinigung)

Wir empfehlen, beim Mähen eine große Kühlerabdeckung zu benutzen. Die extra große Kühlerabdeckung ist bei Ihrem Egholm-Fachhändler erhältlich.



### Warnhinweis - Rotierende Teile

Zur Vermeidung von Personenschäden ist darauf zu achten, dass während des Betriebs keine Finger oder Zehen von Personen unter das Mähwerk gelangen.



### Achtung!

Sorgen Sie dafür, dass sich niemand in der Nähe der in Betrieb befindlichen Maschine aufhält.

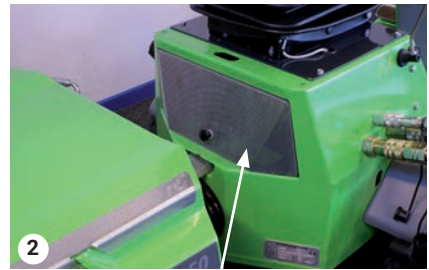


### Bitte Abstand halten!

Aufgrund der Knicklenkung schwenkt die Hinterachse der Maschine bei Drehung aus - Klemm- und Quetschgefahr!



Wasserkühlerabdeckung



Ölkühlerabdeckung



Großer Kühlerschirm

## 2.4 Einstellen

### Einstellung der Schnitthöhe

Mit einer größeren Schnitthöhe beginnen, um eine zu niedrige Rasenhöhe zu vermeiden.

### Die Schnitthöhe wie folgt einstellen

Griff B verwenden

Position 1: Für eine höhere Schnitthöhe.  
(Abbildung 2)

Position 2: Für eine niedrigere Schnitthöhe.  
(Abbildung 3)

Schnitthöhe überprüfen und so lange einstellen, bis die gewünschte Schnitthöhe erreicht wird.

### Vom Mulchmäher zum Heckauswurfmäher

Wenn der Mulchmäher zu einem Heckauswurfmäher umgebaut werden soll, das Mulchmäher-Kit ausbauen. (Siehe Abbildung 4)  
Alle Dreiecke und Innensiebe entfernen und die Schneiden durch Schneidensatz E65003048 ersetzen.

(Zum Auswechseln der Schneiden siehe Seite 16)

### Vom Heckauswurfmäher zum Mulchmäher

Wenn der Heckauswurfmäher zu einem Mulchmäher umgebaut werden soll, das Mulchmäher-Kit (E65003045) montieren und die Schneide durch das Mulchmäher-Schneidenkit (E65003049) ersetzen - Zum Auswechseln der Schneiden siehe Seite 16.



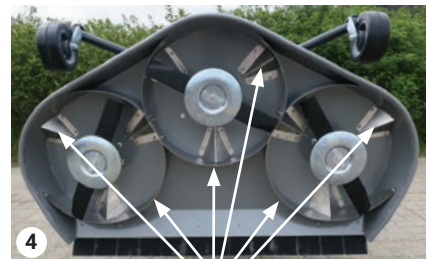
Schnitthöhenanzeige



Anheben der Schnitthöhe - Einstellgriff.  
Position 1



Senken der Schnitthöhe - Einstellgriff.  
Position 2



Mulchmäher-Kit

# **Service und Wartung**

**Honest  
Machines**



## 3.1 Reinigung

### Mähwerk reinigen

1. Mähwerk in die höchste Position bewegen und Transportsicherung aktivieren (siehe 2.2 auf Seite 11)
2. Kippgriff in die obere Position bewegen
3. Mähwerk mithilfe des von Griff B auf die höchste Schnitthöhe einstellen und Griff halten, bis das Mähwerk nach vorne kippt (Abbildung 3)
4. Maschine stoppen
5. Mähwerk mit Wasser reinigen.  
Wir empfehlen, das Mähwerk unmittelbar nach dem Betrieb zu reinigen, um festsitzende Grasablagerungen an Abdeckung und Messern zu verhindern
6. Mähwerk wieder nach hinten kippen, Transportsicherung lösen und Mähwerk mithilfe von Griff A absenken



Griff in oberer Position für Kippvorgang.



Nach vorn geschwenkter Mäher

### Reinigung des Wasserkühlers

1. Die Wasserkühlerabdeckung entfernen, indem die beiden Federgriffe zur Seite herausgedreht werden. (Abbildung 4)
2. Abdeckung und Kühler mit Druckluft sauber blasen.
3. Der Kühler kann mit sauberem Wasser gewaschen werden.



#### Warnung!

Keine harten Gegenstände zum Reinigen des Kühlers verwenden, da diese die Kühlrippen beschädigen können.



Wasserkühlerabdeckung

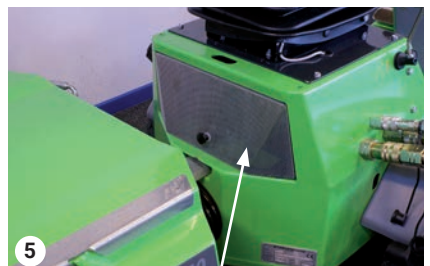
### Reinigung des Ölkühlers

1. Die Ölkühlerabdeckung abnehmen. (Abbildung 5)
2. Abdeckung und Kühler mit Druckluft sauber blasen.



#### Warnung!

Den Kühler vor dem Waschen der Maschine mit Druckluft abblasen. Andernfalls kann der Schmutz nicht abgewaschen werden.



Ölkühlerabdeckung

# Service und Wartung

## 3.2 Wartung

### Wechsel der Schneiden

Wenn die Schneiden beschädigt sind, beginnt der Mäher zu vibrieren. Sie werden wie folgt ausgewechselt:

1. Zum Hochklappen des Mähers siehe Seite 15
2. Mit einem Meißel oder Schraubendreher die Sicherungsplatte öffnen, die die Schraubenköpfe verriegelt. (Abbildung 2)
3. Die Schrauben lösen und den Sicherungsring und die Platte entfernen.
4. Neue Schneiden mit der scharfen Kante in Laufrichtung anbringen. (Abbildung 3)  
Die Schneiden sollten einzeln ersetzt werden, um ihren korrekten Sitz zu gewährleisten.
5. Die Sicherungsplatte und Schrauben wieder anbringen. Die Schrauben mit einem Drehmoment von 85 Nm anziehen.
6. Die Schrauben verriegeln, indem die Sicherungsplatte zu einer flachen Seite jeder Schraube gebogen wird.

Die Sicherungsplatte sollte nicht öfter als zweimal verwendet und nicht wiederholt verbogen werden. Auf diese Weise können die Schneiden während des Betriebs nicht herunterfallen.

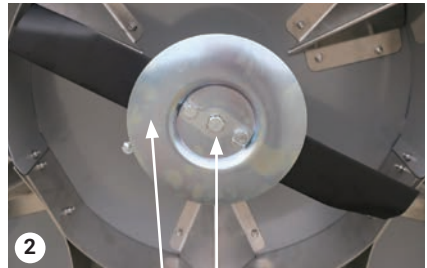
Neue Schneiden und Sicherungsplatten können bei einem zugelassenen Egholm Händler bestellt werden.

### Schneidensätze:

Für Heckauswurfmäher . . . . . E65003048  
Für Mulchmäher . . . . . E65003049



Nach vorn geklappter Mäher



Platte, Schrauben und Sicherungsring



Laufrichtung der Schneide



## 3.2 Wartung - Fortsetzung

### **Schleifen der Messer**

1. Zum Hochklappen des Mähers siehe Seite 15
2. Die Schneiden sollten auf beiden Seiten gleichmäßig geschärft werden, um ein korrektes Gleichgewicht zu gewährleisten.
3. Die Schneiden wieder anbringen.  
(Siehe Seite 16)

### **Einwinterung**

Für die Aufbewahrung des Mähwerks außerhalb der Saison wird Folgendes empfohlen:

1. Eventuellen losen Lack entfernen und die Stellen mit neuem Lack ausbessern.
2. Das Mähwerk mit Konservierungsöl einsprühen.

# Bestimmungen

**Honest  
Machines**

## 4.1 Garantiebestimmungen

Wir gewähren 12 Monate Garantie auf Materialien und Herstellung des Heckauswurf-/Mulchmähwerks, gültig ab Kaufdatum. Sollten während der Garantiezeit Fehler oder Schäden am Gerät auftreten, führt die Fa. Egholm Reparaturen gemäß nachstehender Garantiebedingungen ohne Berechnung von Arbeitszeit und Materialaufwand durch.

### Garantiebedingungen

1. Die Egholm-Garantie gilt nur bei Vorlage einer mit Typenbezeichnung, Seriennummer und Kaufdatum versehenen Rechnung.
2. Regelmäßige Kontrolle, Einstellung und Wartungsarbeiten sowie technische Änderungen sind nicht in der Garantie beinhaltet.
3. Alle eventuellen Fragen zur Garantie sind an den Händler zu richten, bei dem die Maschine gekauft wurde.
4. Diese Garantie umfasst keine Defekte, die nicht auf Material- oder Herstellungsmängel zurückgeführt werden können.
5. Diese Garantie gilt auch für Personen und Unternehmen, die die Maschine während der Garantiezeit legal erworben haben.
6. Damit Egholm eventuelle Gewährleistungsansprüche anerkennen kann, muss die Wartung gemäß den geltenden Anweisungen durchgeführt und dokumentiert werden.
7. Die Fa. Egholm behält sich das Recht vor, Verbesserungen oder konstruktive Änderungen an Maschinen vorzunehmen, ohne sich dazu zu verpflichten, schon ausgelieferte Maschinen ebenfalls entsprechend zu modifizieren.

### Folgendes ist in der Garantie nicht beinhaltet

- Verschleiß, Bedienungsfehler, Unfälle, fahrlässiger Umgang mit der Maschine, eigenmächtige konstruktive Änderungen, Verwendung nicht originaler Ersatzteile und Anbaugeräte, die nicht von der Fa. Egholm stammen.
- Maschinen mit unleserlicher Seriennummer.
- Schäden als Folge von Witterungseinflüssen, Wasser-, Brand- und Kriegsschäden, Unruhen, nicht oder mangelhaft durchgeführte Wartung und alle Umstände, die sich der Kontrolle durch die Fa. Egholm entziehen.

# Bestimmungen

## 4.2 Reklamationsbestimmungen

Anfragen bezüglich Einsatz, Reparatur, Wartung oder Ersatzteile sowie eventuelle Reklamationen richten Sie bitte direkt an Ihren Egholm-Vertriebspartner.

Wir sind sicher, dass Ihnen die Maschine gute Dienste leisten wird.

Mit freundlichen Grüßen  
Egholm A/S

## 4.3 Entsorgung

Wenn das Heckauswurf-/Mulchmäherwerk nach vielen Jahren ausgedient hat, ist er entsprechend einschlägiger gesetzlicher Bestimmungen sachgerecht zu entsorgen.

1. Das Hydrauliköl ist bei der kommunalen Sammelstelle als Sondermüll abzuliefern.
2. Kunststoff- und Gummiteile abbauen und vorschriftsmäßig entsorgen.
3. Danach kann das Gerät einem öffentlich geprüften Altmetallhändler übergeben werden.



# Notizen



# Honest Work.

**Egholm A/S**  
Transportvej 27  
7620 Lemvig, Denmark  
T.: +45 97 81 12 05  
[www.egholm.de](http://www.egholm.de) - [info@egholm.de](mailto:info@egholm.de)